

Invitasjon til åpen prekvalifisering om utendørs kunstprosjekt:

# Østre parkdrag på Ensjø - Barnas naturpark



Oslo



# Utendørs kunstprosjekt for Østre parkdrag Ensjø

## Innbydelse

Norsk Billedhoggerforening inviterer på vegne av Kulturetaten v/Oslo kommunes kunstsamling til en åpen prekvalifisering om kunstprosjekter for et nyetablert parkområde på Ensjø. For to definerte områder i den nye parken inviterer vi kunstnere til å melde interesse for å lage utendørs kunstprosjekter med barn som målgruppe. Fra prekvalifiseringen vil 3-5 kunstnere bli invitert til en lukket konkurranse. En eller to kunstnere vil etter konkurransen bli tildelt oppdraget.

## Oppdragsgiver og samarbeidspartner

Oslo kommunes kunstsamling har det faglige ansvaret for satsingen på kunst i offentlige bygg og uterom. Vårt mål er å skape gode og relevante kunstopplevelser for byens befolkning med et særlig fokus på barn og unge. Midler er satt av til et kunstprosjekt gjennom Oslo kommunes kunstordning i forbindelse med opparbeidelsen av Østre parkdrag Ensjø.

Kulturetaten er oppdragsgiver for dette kunstprosjektet og har valgt å knytte til seg Norsk Billedhoggerforening for å hjelpe til med å administrere prosjektet og gjennomføre prekvalifisering og lukket konkurranse. Norsk Billedhoggerforening har lang erfaring med gjennomføring av kunstprosjekter i offentlig rom.

## Bakgrunn og område

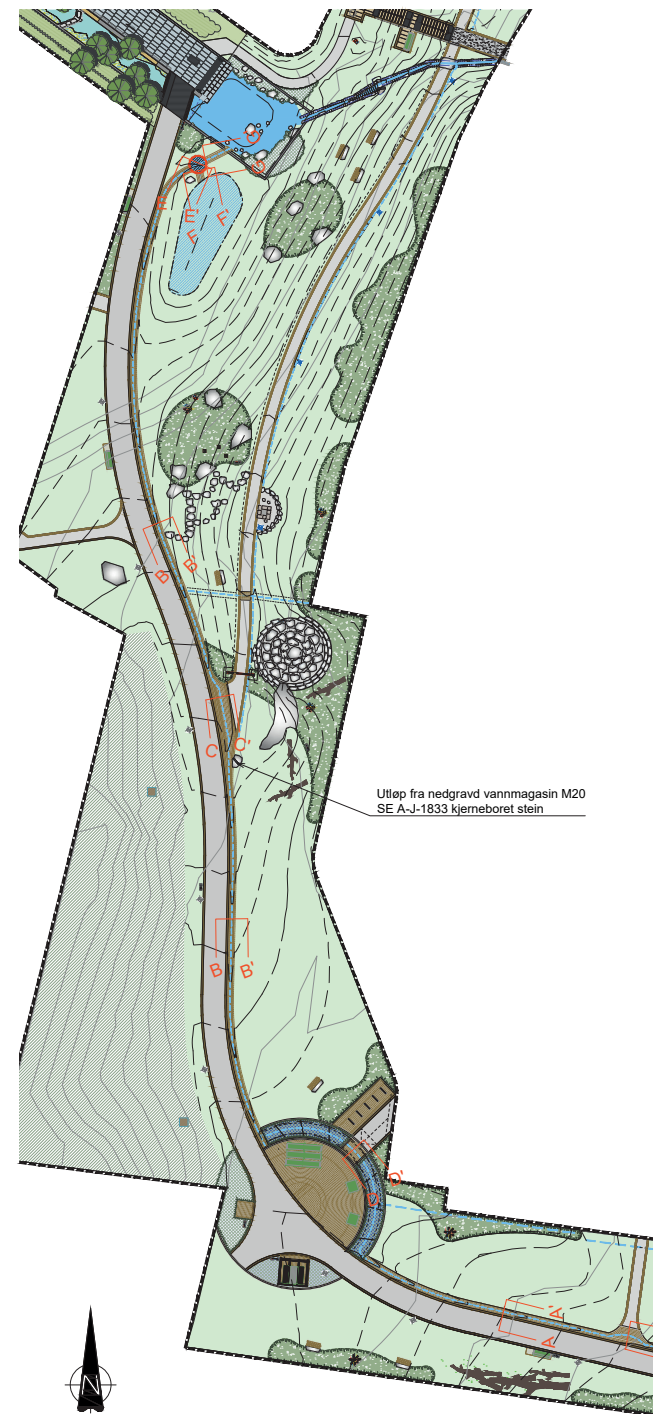
Ensjø transformeres fra industri til boliger med grøntområder definert som park. Østre parkdrag danner avgrensningen av Ensjøutbyggingen mot øst og skal fremstå som et grønt og frodig parkdrag med naturpreg og undervegetasjon. Området kan være et sted for ro, men også for lek og opplevelse. Deler av parkdraget skal være skyggefulle mens andre deler skal være åpne og solrike.

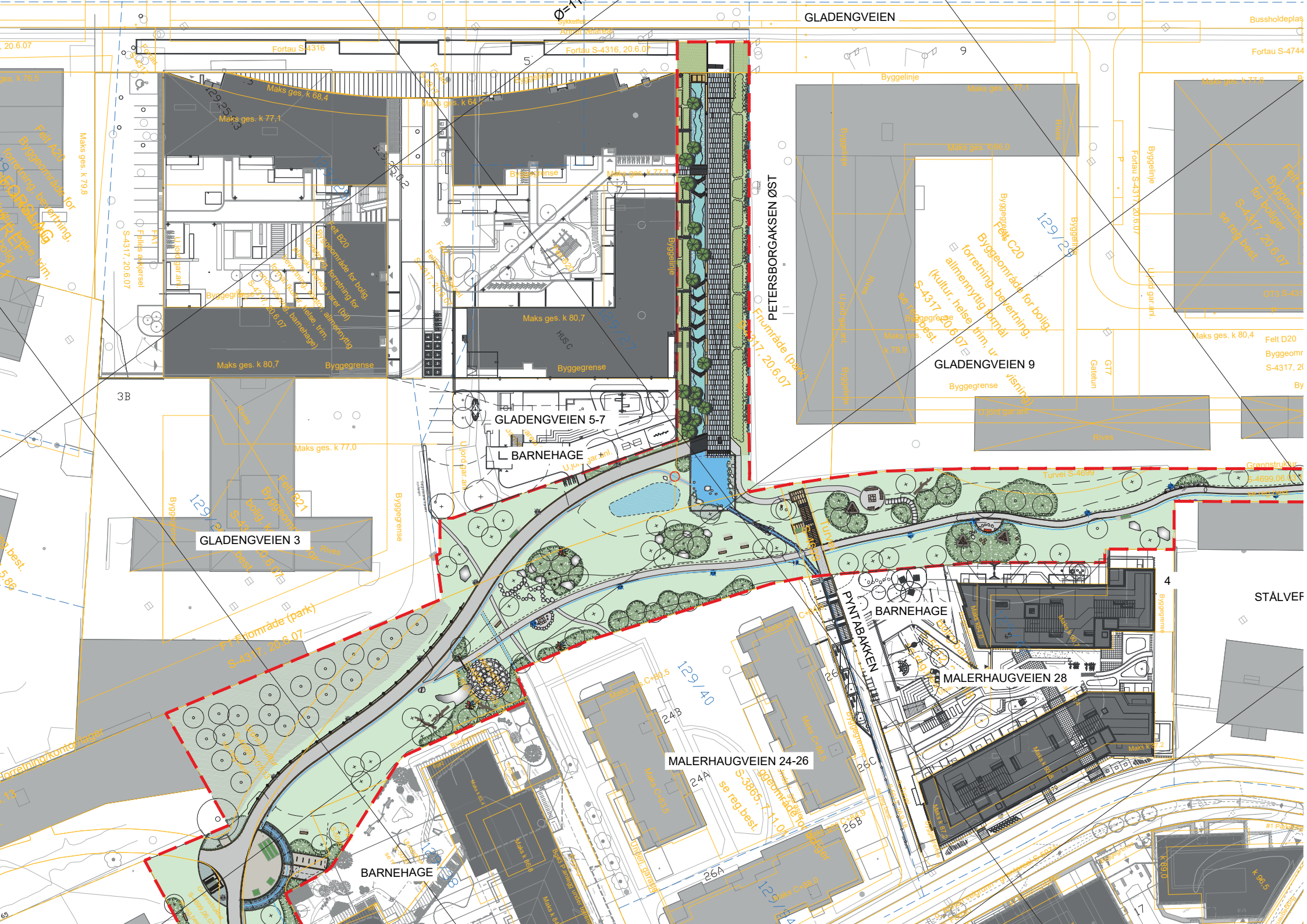
Hovedgrepet for grøntstrukturen på Ensjø bygger bl.a. på spenningen mellom rette og myke linjer, mellom stramme plasser og organiske former, mellom det urbane og det naturlige formuttrykket. Østre parkdrag bygger opp under det organiske preget med mange mindre og intime rom, med fokus og tema rundt byøkologi og «naturen» i byen. Som kontrast til den stramme bebyggelsen omkring skaper parken en spenning med varierte landskapsopplevelser.

Sammenhengen mellom gangforbindelsene, romforløpene og terrengformene skaper et sted der både folk og fauna kan trives. For å bidra til dette er det satt søkelys på å skape opplevelser og å gi informasjon ved bevegelse gjennom den smale parken. Det finnes flere muligheter for å sette seg ned for å snakke i fred og ro, ta en pust i bakken eller bare oppleve fuglesangen.

Et av målene med parkutformingen er å legge til rette for biologisk mangfold. Det er ønskelig at småfugler, insekter, ekorn og pinnsvin etablerer seg i området. Det er medtatt tiltak som skal bidra til denne målsettingen i form av pinnsvin-, insekt- og fuglehoteller. Det er derfor ønskelig at det overordnede konseptet med en park preget av biologisk mangfold og natur inngår i eller kommuniserer med kunstprosjektet. Det er også ønskelig at kunstverket kan bidra til å skape stedsidentitet til området.

Konseptet for parken er «Barnas naturpark» der målet er å gi barn og unge en naturopplevelse i nærmiljøet. Sammen med informasjonstavler, bål plass, store steiner og variert vegetasjon kan Østre parkdrag bli et sted å bruke de fem sansene. De mange planlagte barnehagene rundt Østre parkdrag vil kunne bruke parken for å se, smake, høre, lukte og føle «naturen» i byen.





GLADENGVEIEN

PETERSBORGAKSEN ØST

GLADENGVEIEN 9

GLADENGVEIEN 3

GLADENGVEIEN 5-7

L. BARNEHAGE

BARNEHAGE

MALERHAUGVEIEN 28

MALERHAUGVEIEN 24-26

BARNEHAGE

STÅLVEIEN

# Beskrivelse av de to områdene for kunstprosjektet

## Område nr 1: Biblioteksparken

Biblioteksparken er en slette som brer seg i en helling fra Biblioteksplassen og videre østover langs gangveien. Denne runde plassen vil ha en telefonkiosk for bokbyte, sykkelstativ og ulike sittemøbler. Plassen danner også adkomstvei for en av de nye barnehagene i området.

## Mulighetsrom i dette området

Området for kunstprosjekt i Biblioteksparken er markert med en gul ellipse på kartet til høyre.

Det er ingen spesifikke krav til omfang eller visuell utforming av kunstverk i dette området. Kunstnere i konkurransen vil stå fritt til å foreslå størrelser, omfang og utforming av objekter, skulpturer og kunstverk som de vil.

For kunstprosjektet gjelder likevel alltid dette:

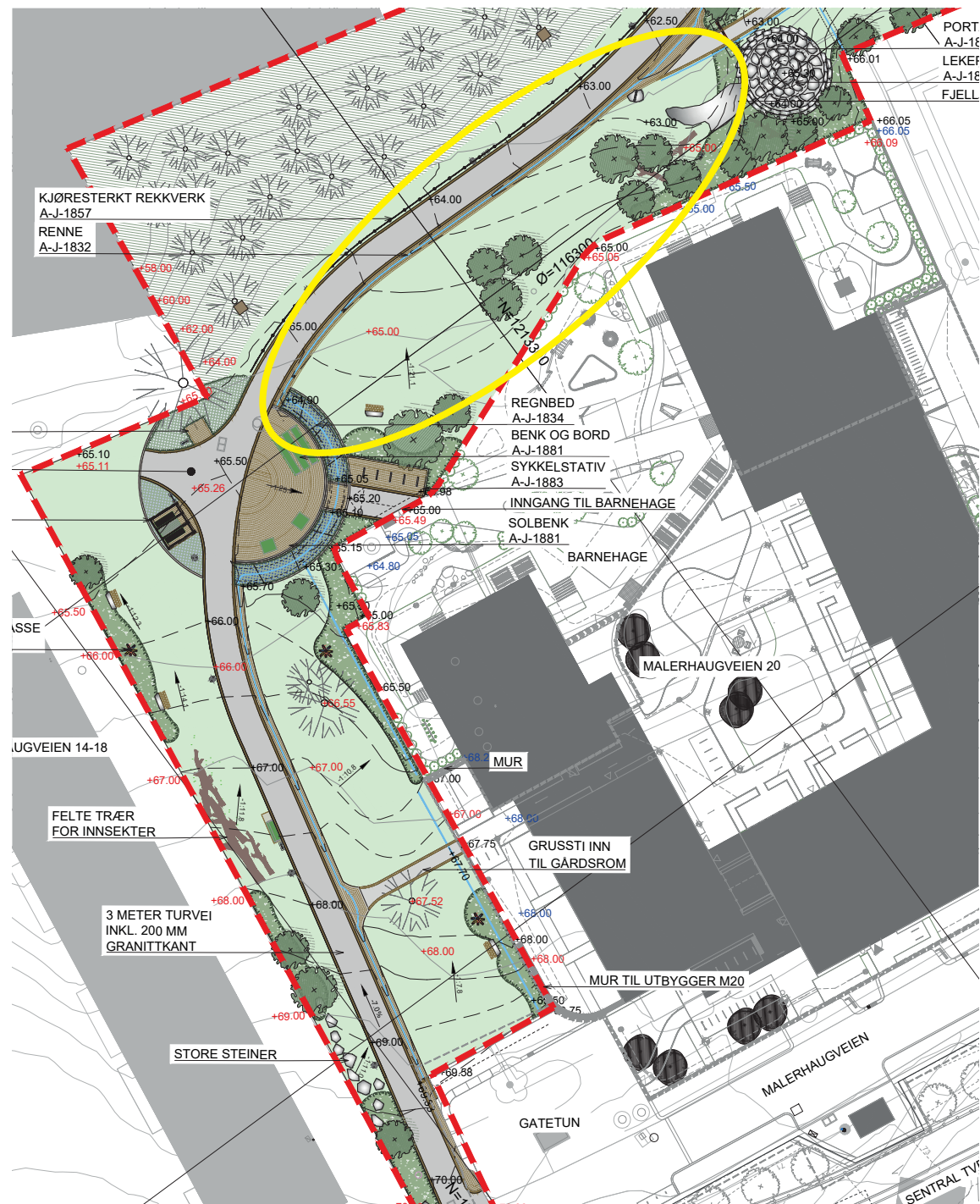
- Kunstverkene bør ha en særlig visuell appell til barn og unge og gjerne innby til interaktivitet.
- Verkene må være utført i værbestandige materialer.
- Det er mange barnehager i nærheten. Det må derfor tas hensyn til sikkerhet i utforming av verkene med tanke på barns lek.

Parken vil etableres med faste elementer som innbyr til lek og interaktivitet. Vann er et viktig element i parken og ved regnvær vil vann løpe i en renne langs gangveien. Rennet er utført i storgatestein og innbyr til lek f.eks. med barkebåter.

Nord for Biblioteksplassen vil det være plassert et fuglekassette.

Øst for Biblioteksparken kommer det en portal i cortenstål som markerer inngangen til *Barnas Naturpark*. Syd for denne portalen kommer en "pinnsvinlekeplass" – en liten kolle med naturstein som innbyr til lek og bevegelse.

Alle de faste elementene i parken er beskrevet i vedlegget *LARK-tegninger*.



## Område nr 2: Teglverksparken

Teglverksparken er et grøntområde som brer seg nedover en skråning mellom en sti i syd og hovedgangveien i nord. Området slutter på en flate som har to vannspeil: Et får vann fra Lillebergbekken i øst og vil ha en jevn tilstrømming, mens det midt i området vil dannes et vannspeil etter mye nedbør og vått vær.

Nord for Teglverksparkene vil det etableres en barnehage.

Teglverksparken vil kobles til en nordgående akse som knytter parkområdet til Gladengveien.

### Mulighetsrom i dette området

Området for kunstprosjekt i Teglverksparken er markert med en gul ellipse på kartet til høyre.

Det er ingen spesifikke krav til omfang eller visuell utforming av kunstverk i dette området. Kunstnere i konkurransen vil stå fritt til å foreslå størrelser, omfang og utforming av objekter, skulpturer og kunstverk som de vil.

For kunstprosjektet gjelder likevel alltid dette:

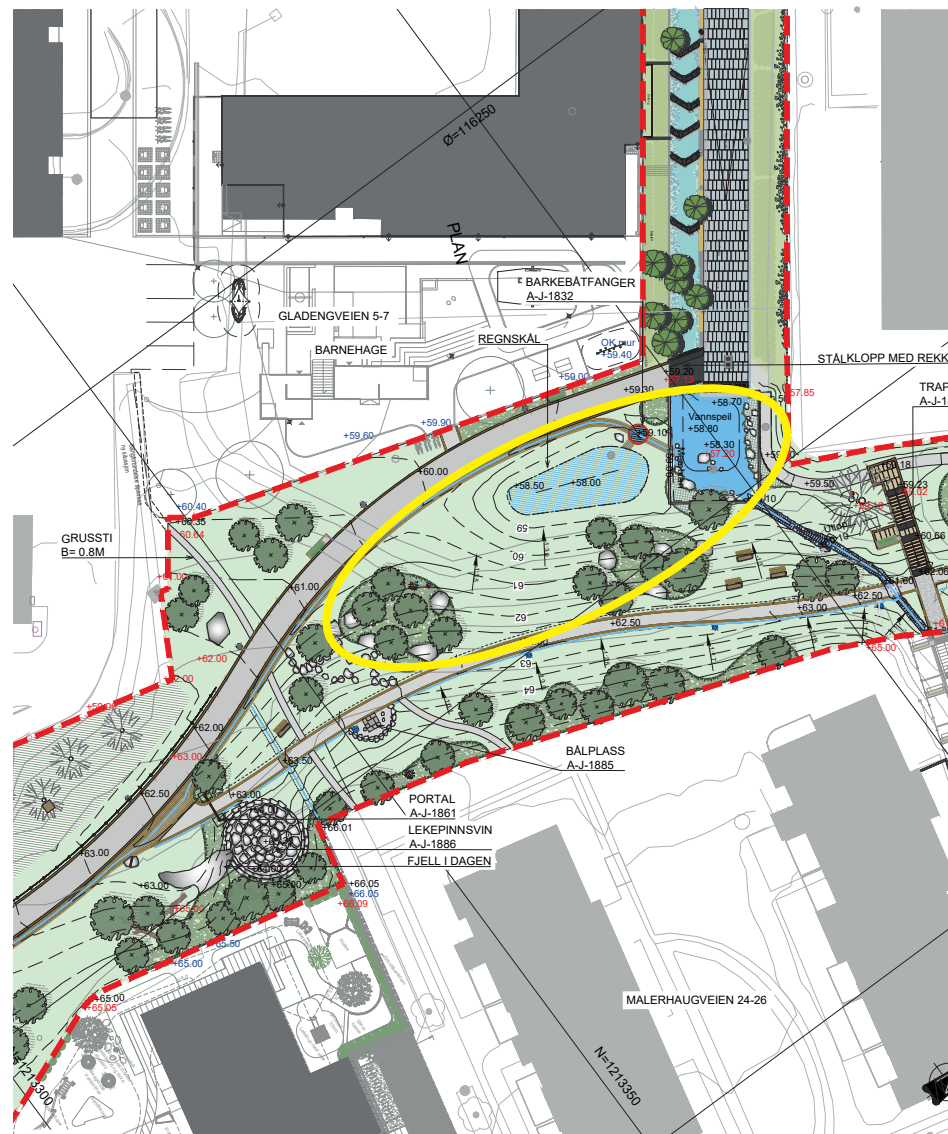
- Kunstverkene må ha en særlig visuell appell til barn og unge og gjerne innby til interaktivitet.
- Verkene må være utført i værbestandige materialer.
- Det er mange barnehager i nærheten. Det må derfor tas hensyn til sikkerhet i utforming av verkene med tanke på barns lek.

Også i dette området vil det etableres faste elementer som innbyr til lek og interaktivitet. I dette området er vann et særlig viktig element. Rennen langs gangveien føres helt frem til vannspeilet i midten av området.

Sydvest for området er det en bål plass omgitt av naturstein som barn kan klare og hoppe på.

Langs gangveien kommer en benk med ryggstø, mens det i skråningen utplasseres enklere skiferbenker.

Alle de faste elementene i parken er beskrevet i vedlegget *LARK-tegninger*.



# Konkurransetingelser

Kunstnere som ønsker å delta i den åpne prekvalifiseringen skal levere en kort motivasjonstekst (maks 2000 tegn) på norsk eller engelsk, oppdatert CV og 5-10 bilder av eksisterende verk.

Tekst, CV og foto lastes opp i egen portal i denne linken:

<https://skjema.oslo.kommune.no/ekstern/veiledere/datadrevet/#/?id=738>

Fra prekvalifiseringen inviteres 3-5 kunstnere til en lukket konkurranse. Deltakere i konkurransen mottar et konkurransehonorar på kr 40.000 for utarbeidelse av en skisse som viser kunstverkene plassert på de aktuelle stedene. Skissen leveres digitalt. Det er ikke anledning til å levere fysiske modeller. Ved starten av konkurransen vil deltakerne bli tildelt et detaljert konkurranseprogram.

Det kan velges to kunstnere til hvert av parkområdene eller én kunstner til hele prosjektet.

Kunstneren(e) som blir tildelt oppdraget vil dele en ramme på totalt 1.700.000 til produksjon, montering og honorar for å produsere kunstprosjektet. Summen må også dekke eventuelle reiser i forbindelse med gjennomføringen. Prosjektforlaget må holde seg innenfor budsjett og budsjettoverskridelser vil ikke bli akseptert. Bruk av eksterne finansieringskilder (sponsorer) er ikke tillatt.

Grunnarbeid og montering dekkes av oppdragsgiver. Det vil bli distribuert et detaljert program for oppdraget. Administrasjon av konkurransen og oppfølging av produksjon av prosjektet gjøres av Norsk Billedhoggerforening.

Følgende jury er oppnevnt til å vurdere åpen prekvalifisering og konkurranse:

- Kunstner: Anna Widén (Utnevnt av NBF)
- Kunstner: Viel Bjerkeset Andersen (Utnevnt av NBF)
- Byggherre: Bymiljøetaten v/ Aasulv Bygland
- Landskapsarkitekt: Even Bakken (Norconsult)
- Bydel gamle Oslo, brukerrepresentant: Maja Bakkehaug
- Kunstfaglig prosjektleder Oslo kommunes kunstsamling og juryens leder: Lily Vikki

Konkurransen gjennomføres i tråd med Norsk Billedhoggerforenings konkurranseregler.

## Befaring før prekvalifisering

Det gjennomføres en befaring på området 30. april 2024 før perioden med prekvalifisering startes. Alle interesserte kunstnere oppfordres sterkt til å bli med på denne befaring hvor viktig informasjon om områdeutviklingen vil bli gitt.



# Fremdriftsplan og viktige datoer

Befaring Østre parkdrag: **Tirsdag 30. april kl 11:00**. Oppmøte ved Malerhaugveien 20

Oppstart åpen prekvalifisering: **2. mai 2024**

Frist for levering av cv, motivasjonstekst og dokumentasjon på eksisterende verk: **Mandag 3. juni 2024**

Juryering av åpen prekvalifisering: **Uke 22 og 23**

Invitasjon til lukket konkurranse: **14. juni 2024**

Frist for levering av konkurranseforslag: **23. september 2024**

Juryering av konkurranse: **Uke 40 og 41**

Presentasjon av konkurranseutkastene og kåring av vinner(e): **Torsdag 17. oktober 2024**

Produksjonsperiode: **18. oktober 2024 - 19. oktober 2025**

Montering av ferdige verk: **Høst 2025**